



Landsyd
Att.: Hans Pedersen (hp@landsyd.dk)
Nordre Boulevard 93
6800 Varde

Torvegade 74, 6700 Esbjerg

Dato	11. juni 2021
Sagsbehandler	Karin Brydsø Dammark
Telefon direkte	76 16 14 28
Sagsid	21/3312

Godkendelse efter vandløbsloven til krydsning af flere vandløb i Haulund Bæk Systemet

I henvendelse modtaget fra LandSyd den 19. januar 2021 ansøges om tilladelse til krydsning af en række offentlige vandløb i Haulund Bæk Systemet med et 60 kV kabelanlæg, ejet af N1 A/S.

Krydsningerne foretages som styrede underboringer minimum 1,5 meter under de respektive vandløbs regulativmæssige bundkote. Krydsningernes placering er markeret på bilag 2.

Afgørelse

Krydsningerne godkendes hermed i henhold til vandløbslovens¹ § 47, jævnfør §§ 9 og 17 i bekendtgørelse om vandløbsregulering og – restaurering m.v.², på følgende generelle vilkår:

- at krydsningerne placeres i henhold til fremsendte tegninger, jf. godkendelsens bilag 2.
- at krydsningernes overkant ligger mindst 150 cm under regulativmæssig bund på krydsningsstedet – se evt. specifikke vilkår, herunder koter, i Tabel 1,
- at krydsningernes overkant, i en afstand af 5 m på hver side af vandløbene, ligger i samme dybde som under vandløbene,
- at der holdes en minimumafstand til vandløbene på 8 meter hvor kablet løber langs med vandløb,
- at krydsningerne etableres ved styret underboring eller lignende kontrollabel metode,
- at vandløbene ikke tilføres sand m.v. under etableringsarbejdet,
- at der ikke anbringes pæle, faskiner eller lignende i vandløbene,

¹ Lovbekendtgørelse nr. 1217 af 25 november 2019

² Bekendtgørelse nr. 834 af 27. juni 2016



- at krydsningerne afmærkes tydeligt ved anbringelse af skilte eller lignende på begge sider af vandløbene, og at disse vedligeholdes,
- at de nødvendige aftaler med lodsejere er i orden,
- at der gives besked om arbejdets påbegyndelse senest 2 dage før til vandløbsmyndigheden, Esbjerg Kommune.

Specifikke vilkår:

Herunder er angivet særlige vilkår, samt koter for krydsningerne i meter DVR 90.

Tabel 1. Specifikke vilkår for de enkelte krydsninger.

Vandløb	Station	Matrikler	Krydsning s kote meter DVR 90	Særligt
Lustrup Søndre Fenner	810	2c og 36a, Lustrup Ribe Jorder	5,17	Der skal holdes en afstand til vandløbet på minimum 8 meter, hvor kablet løber langs vandløbet.
Tilløb til Lustrup Søndre Fenner	10	2c og 17a, Lustrup Ribe Jorder	5,19	Der skal holdes en afstand til vandløbet på minimum 8 meter, hvor kablet løber langs vandløbet.
<i>Haulund Bæk</i>	3636	<i>2b Lustrupholm, Ribe Jorder og 2f Lustrup, Ribe Jorder</i>	4,04	Kote for krydsning ligger to meter under regulativmæssig bund.
Trækær Nørregrøft (rørlagt strækning)	452	8l V. Vedsted By, Vester Vedsted	4,55	
Trækærvandløbet (rørlagt strækning)	444	14b, V. Vedsted By, Vester Vedsted	2,94	Her skal underboringen nok forlænges fra læhegnet og mod øst
<i>Vester Vedsted Bæk</i>	4600	<i>26a og 90c V. Vedsted By, Vester Vedsted</i>	2,3	
<i>Grænsegrøften</i>	2985	<i>8p V. Vedsted By, Vester Vedsted og 1115 Hviding Ejerlav, Hviding</i>	1,67	Der skal holdes en afstand til vandløbet på minimum 8 meter, hvor kablet løber langs vandløbet.

Ansøger er ansvarlig for, at de stillede vilkår overholdes. Vandløbsmyndigheden fører tilsyn med arbejdets udførelse, såfremt det skønnes nødvendigt.

Afgørelsens gyldighed

Ved ovenstående gives der alene tilladelse til krydsning af vandløbet med det nævnte anlæg. Formålet er at sikre, bl.a. gennem de stillede vilkår, at der tages behørigt hensyn til både de afvandingsmæssige og miljømæssige interesser, der knytter sig til vandløbet.

I henhold til loven er vandløbsmyndigheden i øvrigt forpligtiget til at registrere ejerforhold, art og anlæggets placering ved vandløbet. Ejeren skal derfor oplyse, hvis anlægget fjernes eller, hvis ejerskabet overgår til andre.

Tilladelsen bortfalder, såfremt den ikke udnyttes senest 1 år fra i dag.

Andre forhold

Ansøger er selv ansvarlig for at kontrollere Ledningsregistret for eksisterende rør, ledninger, kabler etc. på lokaliteten, samt at respektere disse.

Ligeledes er ansøger pligtig til selv at kontrollere, om der ved krydsningsstedet er arealer, der er registreret som beskyttet natur i henhold til naturbeskyttelseslovens § 3. I sådanne områder må der ikke foretages indgreb uden forudgående dispensation.

Hvis der i forbindelse med krydsningen er behov for midlertidig grundvandssænkning med udpumpning af grundvand i vandløbet, skal særskilt ansøgning herom fremsendes til kommunen. En eventuel ansøgning skal indeholde oplysninger om grundvandssænkningens størrelse, varighed samt udpumpningsvandets indhold af jern og suspenderet stof samt måling af pH.

Endelig bemærkes det, at vandløbsmyndigheden ikke påtager sig forpligtigelser eller ansvar af nogen art for anlæggets placering og forankring, eller eventuelle blotlæggelser. Ejeren kan pålægges for egen regning at omlægge anlægget, såfremt vandløbets naturlige dynamik indebærer betydelig forlægning af vandløbslejet. Der kan ikke forventes meddelt tilladelse til fiksering af vandløbslejet af hensyn til anlægget.

Klagevejledning

Denne afgørelse kan jf. vandløbslovens kapitel 16 påklages til Miljø- og Fødevareklagenævnet. Bemærk at der er en klagefrist på fire uger. Se klagevejledning i bilag 1.

Henvendelse vedrørende denne afgørelse rettes til Karin Brydsø Dammark på tlf. nr. 7616 1428 eller e-mail miljo@esbjerg.dk

Venlig hilsen

Karin Brydsø Dammark
Biolog

Kopi af denne afgørelse er sendt til:

- Lodsejere på krydsningslokaliteterne

Vedhæftet denne afgørelse:

- Bilag 1 Klagevejledning
- Bilag 2: Kortbilag over krydsninger

Når du henvender dig til os udleverer du nogle personoplysninger. Personoplysningerne bruger vi, når vi behandler og besvarer din henvendelse, og de kan blive gemt til brug for vores videre sagsbehandling.

Vi har ansvar for, at dine oplysninger behandles og opbevares forsvarligt indenfor rammerne af EU's databeskyttelsesforordning.

[Læs mere om vores behandling af dine persondata på www.esbjerg.dk](http://www.esbjerg.dk)

Bilag 1 – Klagevejledning

Denne afgørelse kan jf. vandløbslovens kapitel 16 påklages til Miljø- og Fødevarerklagenævnet af:

- den, afgørelsen er rettet til,
- enhver, der må antages at have en individuel, væsentlig interesse i sagens udfald,
- en berørt nationalparkfond oprettet efter lov om nationalparker

Hvis du ønsker at klage over denne afgørelse, skal klagen indgives senest 9. juli 2021.

Du klager via klageportalen, som du finder på www.naevneneshus.dk under "Start din klage". Du logger på klageportalen med Nem-ID. En klage er indgivet, når den er tilgængelig for Esbjerg Kommune via klageportalen. Når du klager, skal du betale et gebyr på 900 kr. for privatpersoner og 1.800 kr. for virksomheder, organisationer og offentlige myndigheder.

Miljø- og Fødevarerklagenævnet kan kontaktes på mfkn@naevneneshus.dk, og du kan få hjælp til klageportalen på klageportalen@naevneneshus.dk.

I klageportalen sendes din klage automatisk først til Natur & Vandmiljø, Esbjerg Kommune. Hvis Natur & Vandmiljø, Esbjerg Kommune fastholder afgørelsen, sendes klagen videre til behandling i nævnet via klageportalen. Du får besked om videresendelsen.

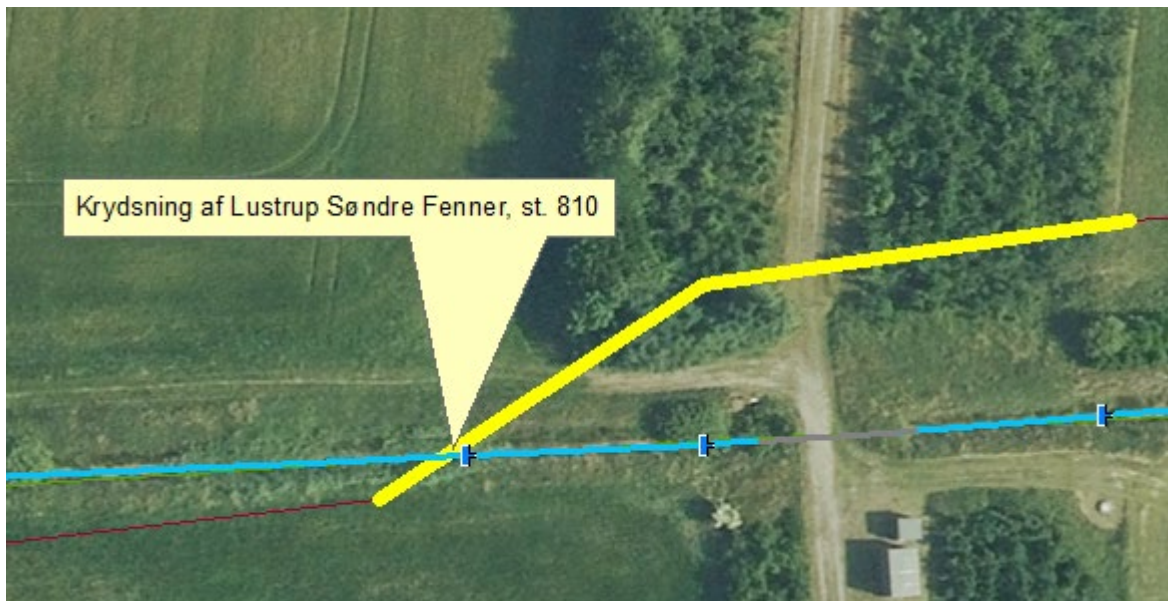
Miljø- og Fødevarerklagenævnet afviser din klage, hvis du sender den uden om klageportalen, medmindre du er blevet fritaget for brug af klageportalen. Hvis du ønsker at blive fritaget for at bruge klageportalen, skal du sende en begrundet anmodning til Miljø- og Fødevarerklagenævnet. Nævnet afgør herefter, om du kan fritages for at bruge klageportalen. Betingelser for fritagelse findes på www.naevneneshus.dk. Du skal samtidigt sende en mail til miljo@esbjergkommune.dk eller et brev til Esbjerg Kommune, Natur & Vandmiljø, Torvegade 74, 6700 Esbjerg. På denne måde ved kommunen, at en klage er på vej.

Gebyret tilbagebetales, hvis:

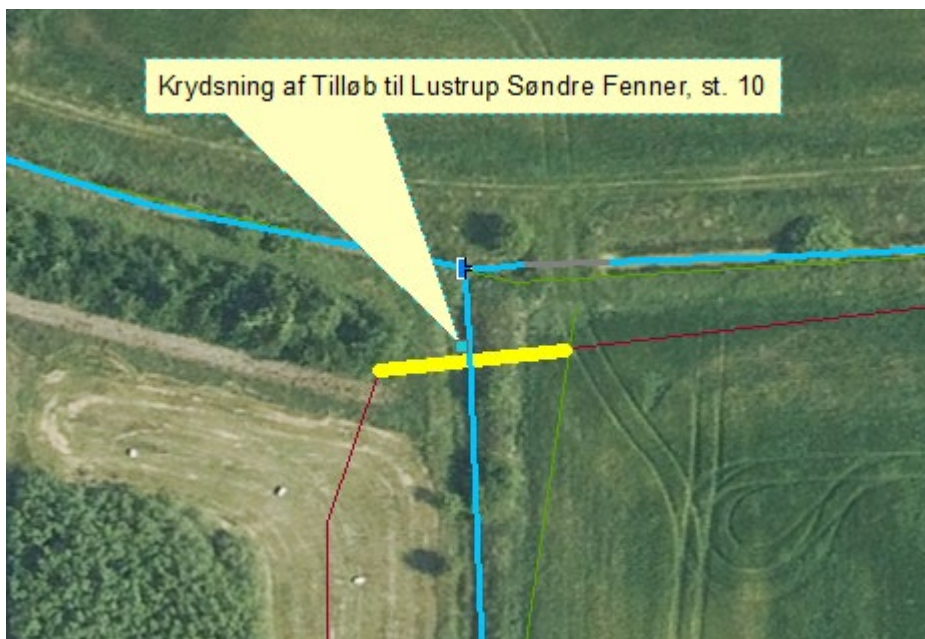
- klagesagen fører til, at den påklagede afgørelse ændres eller ophæves,
- klageren får helt eller delvis medhold i klagen,
- klagen afvises som følge af overskredet klagefrist, manglende klageberettigelse eller fordi klagen ikke er omfattet af Miljø- og Fødevarerklagenævnets kompetence.

Det bemærkes, at hvis den eneste ændring af den påklagede afgørelse er forlængelse af frist for efterkommelse af afgørelse som følge af den tid, der er medgået til at behandle sagen i klagenævnet, tilbagebetales gebyret dog ikke.

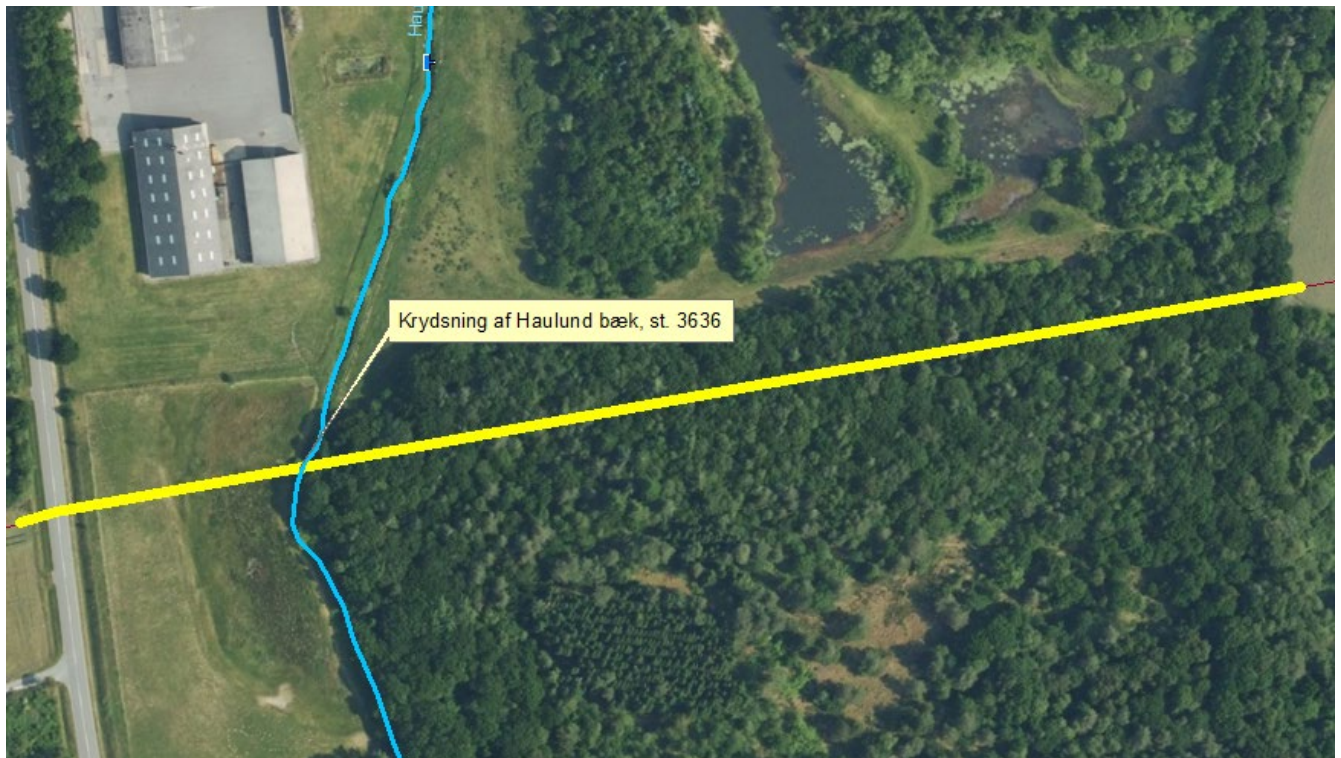
Bilag 2 – Kortbilag over krydsninger



Lustrup Søndre Fenner, st. 810 m



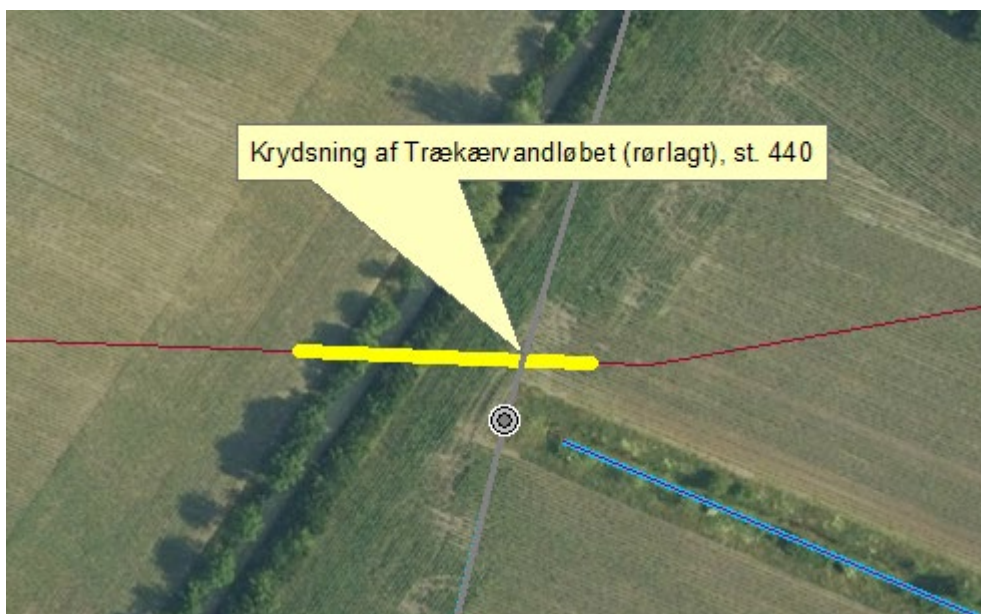
Tilløb til Lustrup Søndre Fenner, st. 10



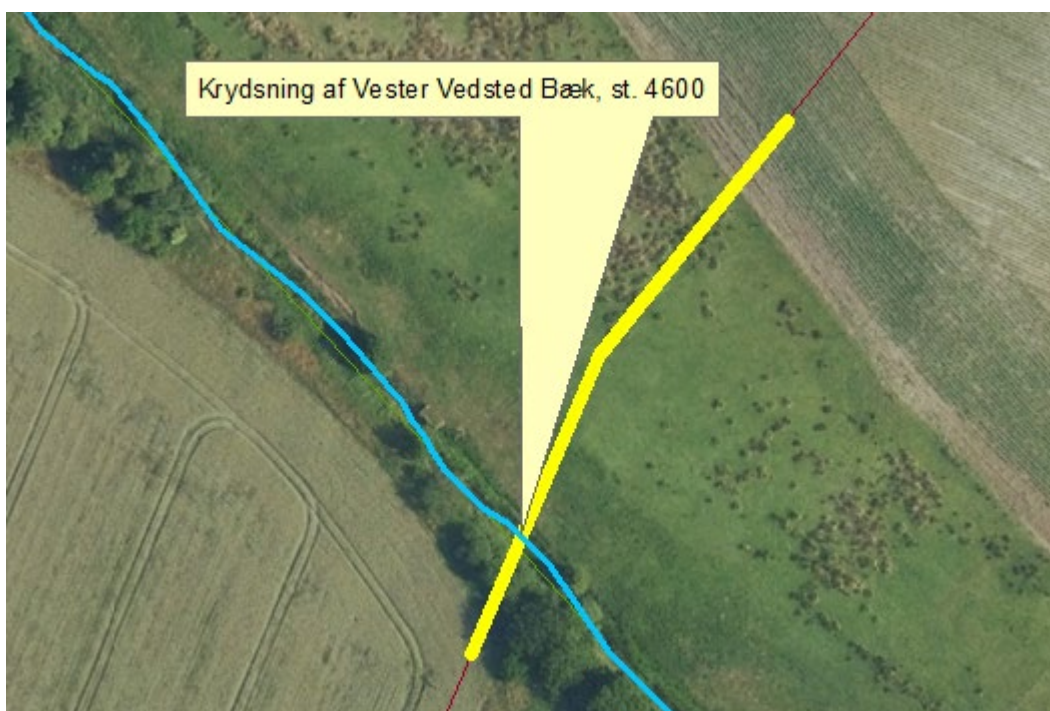
Haulund Bæk, st. 3636



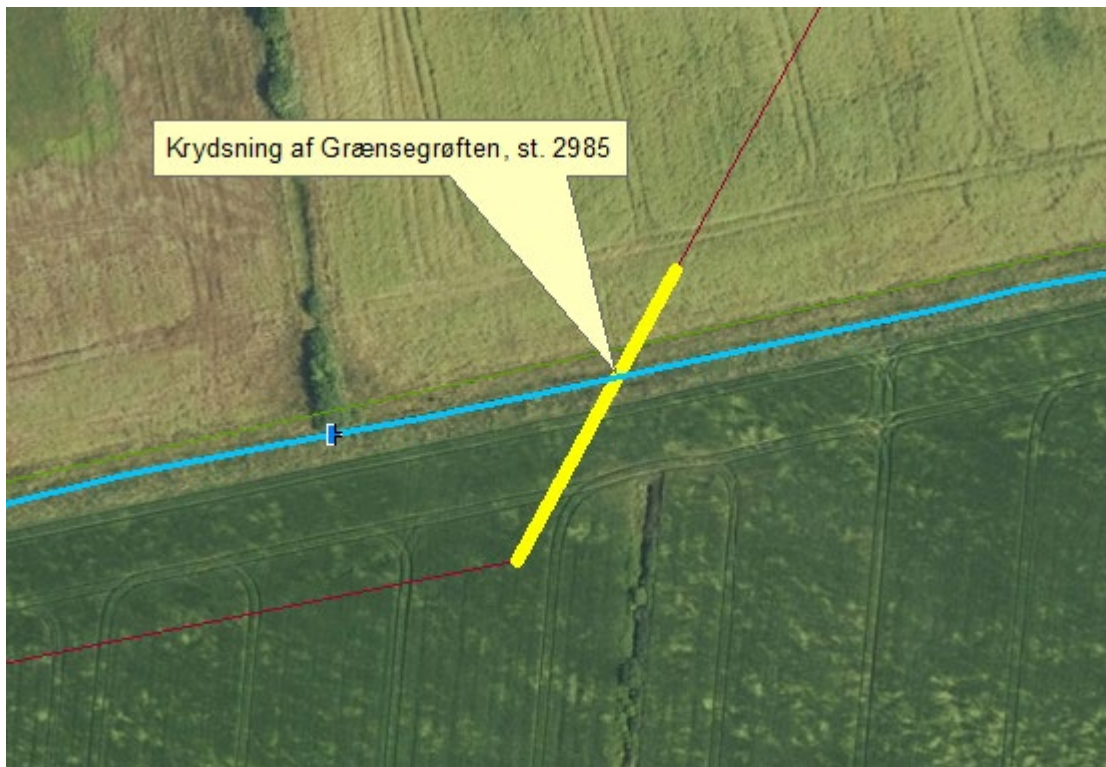
Trækær Nørregrøft (rørlagt), st. 452



Trækærvandløbet (rørlagt), st. 440



Vester Vedsted Bæk, st. 4600



Grænsegrøften, st. 2985